



arena Tier 1 Suppliers List - March 2026 Update

Supplier Name	Factory Name	Country	Segment	line workers	female workers	% female workers
AGET SERVICE SRL	VPS Group S.r.l.	ITALY	EQUIPMENT	9	0	0%
ANDRIOLO SRL	Andriolo Srl	ITALY	EQUIPMENT	14	9	64%
A'Striker Enterprise Co., Ltd	Tremon Sporting Goods Enterprise Co., Ltd.	VIETNAM	EQUIPMENT	1576	820	52%
BARCO TEKSTIL SAN PAZ LTD STI	EVEREST MAGAZACILIK TEKSTIL SANAYI VE TICARET LTD. STIDBA: BARCO TEKSTIL SA	TURKEY	SWIMWEAR	207	120	58%
CHAMPION SPORTS CO. LIMITED	Shenzhen Pengyifa Industrial Co.,Ltd	CHINA	EQUIPMENT	360	210	58%
COMERCIAL GROUP S.A.	COMERCIAL GROUP S.A.	SPAIN	EQUIPMENT	43	33	77%
FINPROJECT INDIA PRIVATE LIMITED	FINPROJECT INDIA PRIVATE LIMITED	INDIA	EQUIPMENT	244	111	45%
FOOK WAH KUN KEE KNITTING FTY.	GRACE GLORY (CAMBODIA) GARMENT LTD.	CAMBODIA	SWIMWEAR	1800	1550	86%
FOOK WAH KUN KEE KNITTING FTY.	Yunfu Flir Garment Limited	CHINA	SWIMWEAR	1586	1392	88%
FOOK WAH KUN KEE KNITTING FTY.	FWKK Vietnam Company Limited	VIETNAM	SWIMWEAR	1431	1286	90%
FORUM GROUPE sarl	FORUM GROUPE SARL	TUNISIA	SWIMWEAR	150	134	89%
FUZHOU CBM IMPORT & EXPORT Co.,LTD	Fujian Fuqing Fu Sheng Da Plastic Products Co.,Ltd	CHINA	EQUIPMENT	722	437	61%
FUZHOU CBM IMPORT & EXPORT Co.,LTD	Fujian Kaiyun Shoes Industry Co., Ltd	CHINA	EQUIPMENT	90	0	0%
GLOBAL ESPRIT INC.	GLOBAL ESPRIT(SUZHOU)INC.	CHINA	EQUIPMENT	210	144	69%
GOLDEN LEMON CORPORATION	Young Sporting Goods (Suzhou) Co.,Ltd	CHINA	EQUIPMENT	123	71	58%
HATEKS	HATEKS (USD)	TURKEY	TEXTILE ACCESSORIES	559	195	35%
HYDRODYNAMIC INDUSTRIAL COMPANY LIMITED	Hydrodynamic Enterprise (Heyuan) CO.LTD	CHINA	SWIMWEAR	827	320	39%
Indochine Apparel Plc	ORIT TRADING LANKA (PVT) LIMITED	ETHIOPIA	SWIMWEAR	3759	2807	75%
J P BASIL	Zhi Xing vietnam company limited	VIETNAM	EQUIPMENT	601	302	50%
JANLON INDUSTRIES LMD	Quanzhou Zhenglong Bags & Garments Co. Ltd.	CHINA	EQUIPMENT	173	94	54%
JIANGSU SAINTY LANDUP PRO-TRADING CO., LTD.	Nantong Highland Garments Co. Ltd	CHINA	SWIMWEAR	230	200	87%
JIANGSU SAINTY LANDUP PRO-TRADING CO., LTD.	TAIZHOU YIYOU GARMENTS CORP., Ltd.	CHINA	SWIMWEAR	45	40	89%
LAR	LAR S.P.A	ITALY	EQUIPMENT	122	34	28%
LEGEND SWIMWEAR	Shunde Strategic Garment Ltd.	CHINA	SWIMWEAR	534	490	92%
Malhas Sonix, SA	BEN HASSINE TEXTILE PLUS (BENTEX PLUS) - startex	TUNISIA	SPORTS APPAREL	147	58	39%
MOUNTAIN IVIEW BAGS	NANJING GOLDEN	CHINA	EQUIPMENT	72	35	49%
MOUNTAIN IVIEW BAGS	QEL DOMINICANA	REPUBBLICA	EQUIPMENT	226	94	42%
Nantong Songer Ind.l and Trad. Dev. Co.ltd.	Nantong Songer Industrial and Trading Development Co. Ltd	CHINA	SWIMWEAR	350	330	94%
NATALIA-AD	Natalia AD	BULGARIA	SPORTS APPAREL	192	132	69%
P&R Têxteis, S.A.	P&R Têxteis, S.A.	PORTUGAL	SWIMWEAR	190	156	82%
PERUSAHAAN SINDI	PERUSAHAAN SINDI SDN BHD	MALAYSIA	EQUIPMENT	384	124	32%
POWERSKIN ITALIA	ARENA SPA	ITALY	SWIMWEAR	7	7	100%
POWERSKIN S.R.O	POWERSKIN S.R.O.	SLOVAKIA	SWIMWEAR	76	76	100%
PUNTO AZZURRO S.R.L.	ICS PUNCT AZURIU SRL	MOLDOVA	SWIMWEAR	34	34	100%
QINGDAO HUILU SILICONE, CO. LTD	QINGDAO HUILU SILICONE, CO. LTD	CHINA	EQUIPMENT	546	177	32%
RELAXSHOE	Amika d.o.o.	BOSNIA	EQUIPMENT	613	452	74%
SCAVI HUE COMPANY	B'LAO SPORT COMPANY LIMITED	VIETNAM	SWIMWEAR	630	487	77%
SHEICO (VIETNAM) CO., LTD	Sheico Vietnam Co. Ltd.	VIETNAM	SWIMWEAR	895	575	64%
SMART JOY ENTERPRISES LTD.	Ju Jie Group	CHINA	TEXTILE ACCESSORIES	186	170	91%
Supertex Group	Supertex Group	COLOMBIA	SWIMWEAR	1045	728	70%
TABATA CO.LTD	Tabata CO,. LTD.	JAPAN	EQUIPMENT	227	123	54%
Têxteis J.F. Almeida, S.A.	Têxteis J.F. Almeida, S.A.	PORTUGAL	TEXTILE ACCESSORIES	1095	412	38%
TOP MERIT (CHINA) LTD	Quanzhou Desheng Fashion & Weaving Co., Ltd.	CHINA	SPORTS APPAREL	150	90	60%
SHINEROAD INDUSTRY LIMITED	TOP NEW APPAREL MANUFACTURING PLC	ETHIOPIA	SWIMWEAR	879	761	87%
UNITED SWIMWEAR APPAREL CO LTD	USAL	VIETNAM	SWIMWEAR	1565	1472	94%
V.T.L.S.A.	Vtl 5	TUNISIA	SWIMWEAR	446	432	97%
VENTURA srl	DBS GROUP sh.p.k.	ALBANIA	SWIMWEAR	535	502	94%
VENTURA srl	DBS GROUP sh.p.k. Korca	ALBANIA	SWIMWEAR	112	106	95%
VITACO. CORP. - VIET A CHAU INVESTMENT	Viet A Chau Investment Development Corporation	VIETNAM	EQUIPMENT	627	502	80%
YAMAMOTO KOGAKU CO.,LTD	YAMAMOTO KOGAKU CO., LTD.	JAPAN	EQUIPMENT	124	59	48%
50				26768	18893	71%



arena est une entreprise transparente en ce qui concerne ses fournisseurs de niveau 1. Vous pouvez savoir d'où viennent nos produits et que nos partenaires partagent nos valeurs, nos bonnes pratiques strictes et notre désir de nous améliorer en permanence.

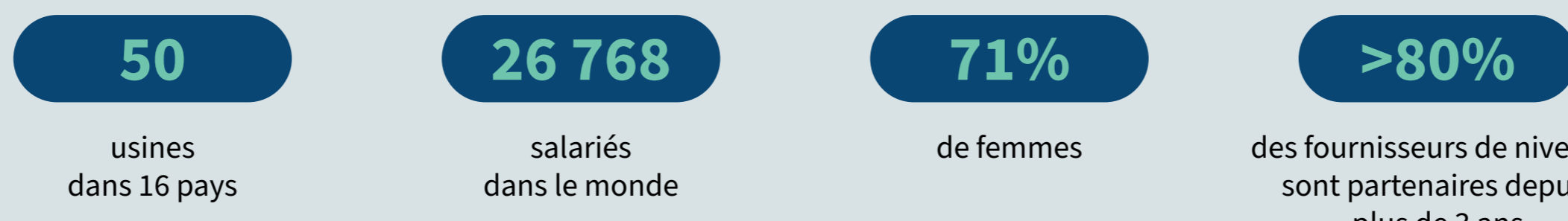
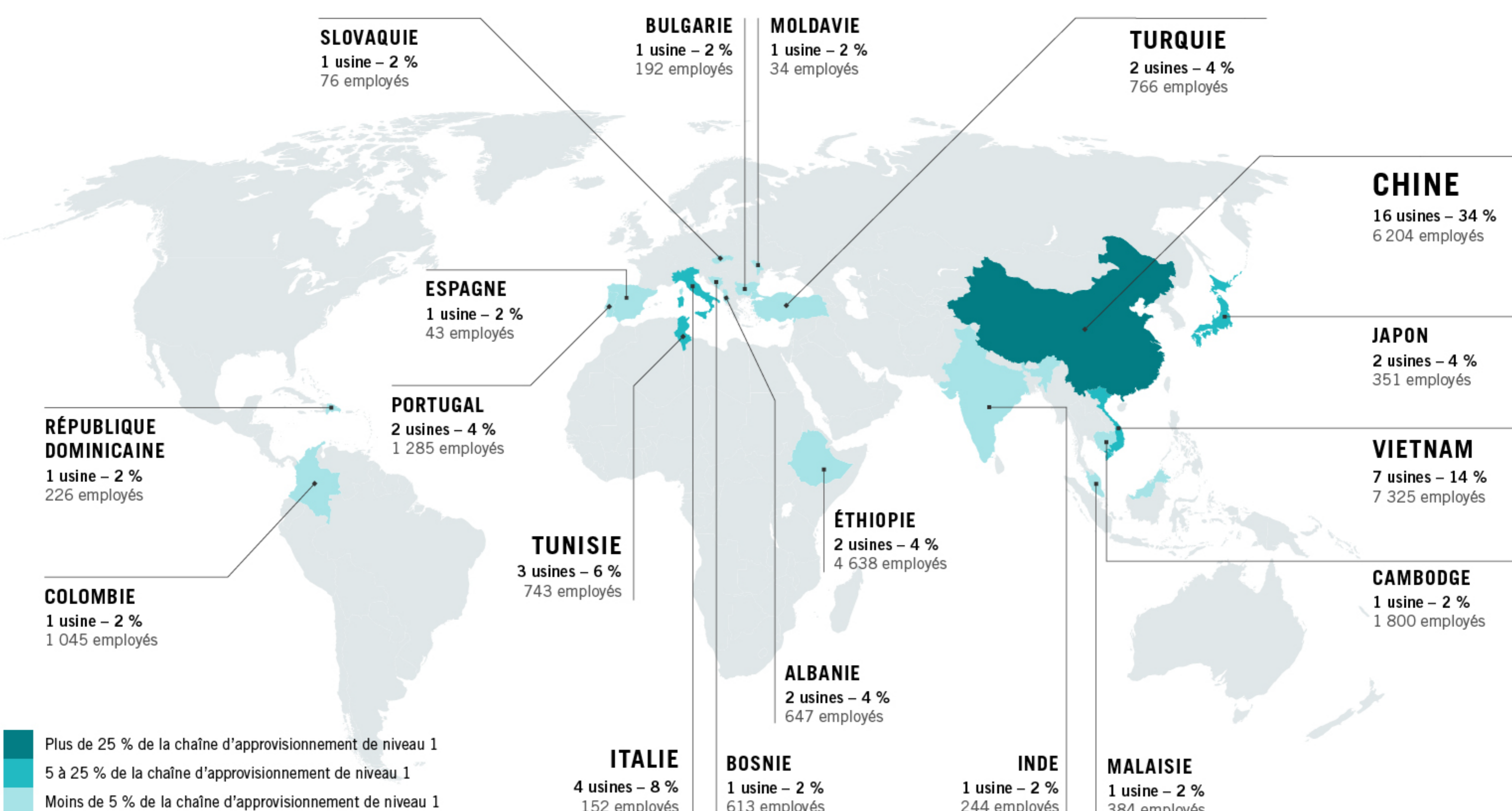
Chez arena, nous travaillons avec nos partenaires en nous basant sur la confiance, le travail d'équipe, l'honnêteté et le respect mutuel. Nous nous sommes également engagés à faire preuve de transparence en publiant des informations actualisées sur nos relations au sein de notre chaîne d'approvisionnement de niveau 1.

L'équipe RSE (responsabilité sociale des entreprises) d'arena s'efforce de faire en sorte que notre réseau mondial de fournisseurs de produits finis respecte en permanence nos normes strictes (et va au-delà) et applique nos bonnes pratiques. La famille arena, qui va de notre personnel à ceux partout dans le monde qui utilisent nos produits, est liée par un désir d'amélioration continue. Nous incitons nos fournisseurs à œuvrer dans ce sens et nous les en félicitons. Chez arena nous sommes fiers de constater que plus de 80 % de nos fournisseurs de premier plan font partie de notre communauté depuis plus de trois ans, car nous établissons des relations positives à long terme.

Depuis sa création, arena fonde son succès sur des partenariats stratégiques durables avec un groupe de fournisseurs sélectionnés, dont certains collaborent avec nous depuis plus de vingt ans. Nous ne considérons pas nos fournisseurs comme les simples fabricants de nos produits : nous les impliquons dès le début du processus de développement, nous partageons avec eux nos idées et nous façonnons les produits tout au long du cycle de production jusqu'à ce qu'ils atteignent finalement nos consommateurs.

OÙ SONT FABRIQUÉS NOS PRODUITS

Réseau mondial d'approvisionnement de niveau 1 d'arena



NOS VALEURS COMMUNES ET NOS BONNES PRATIQUES

arena noue des partenariats avec des fournisseurs qui respectent les droits de tous les salariés, qui montrent les efforts déployés pour éliminer ou minimiser l'impact sur l'environnement, qui garantissent un environnement de travail sûr et sain et qui se soucient de la santé et du bien-être de leur personnel.

Partout dans le monde où opère arena, l'entreprise est guidée par son code de conduite et incite ses fournisseurs à respecter ces principes. Comme condition essentielle aux relations commerciales, nos fournisseurs sont tenus de mettre en œuvre et d'intégrer notre code de conduite dans leurs propres principes d'emploi, en l'apposant de manière visible dans les langues locales, partout où sont produits les produits arena. Les fournisseurs doivent également accepter nos activités de surveillance et garantir le respect des règles par chacun des sous-traitants impliqués dans la fabrication des produits arena.

Bien qu'arena se réserve le droit de mettre fin à une relation à tout moment pour non-respect de ses normes de conduite, dans la plupart des cas la résiliation intervient lorsqu'un fournisseur refuse de répondre à une évaluation, refuse de changer de comportement ou ne fait pas de progrès significatifs en matière de remédiation.

arena est fière d'être affiliée à la Fair Labor Association (FLA) en tant qu'entreprise participante.



COMMENT NOUS SÉLECTIONNONS LES NOUVEAUX FOURNISSEURS

arena évalue chaque nouveau fournisseur potentiel afin de s'assurer qu'il répond aux normes requises pour entamer une relation commerciale.

LES PRINCIPAUX DOMAINES D'ÉVALUATION SONT LES SUIVANTS :



LE PROCESSUS DE QUALIFICATION DES FOURNISSEURS EST COMPOSÉ DE 3 PHASES PRINCIPALES :

PHASE 1: AUTOÉVALUATION (SAT)

Réalisé par le fournisseur pour identifier les domaines à améliorer avant la phase 2.

PHASE 2: FACTORY ASSESSMENT

Effectué par l'équipe de Global Sourcing d'arena (ou par un fournisseur externe désigné). Évaluation sur place pour confirmer l'état d'avancement et les améliorations de la phase 1. L'évaluation détermine si le fournisseur potentiel peut ou non commencer la production pour arena.

PHASE 3: FOLLOW-UP AUDIT

Le fournisseur s'engage à mettre en œuvre le PAC (plan d'action correctif) dans un délai de 3 mois.

Une fois que le processus de qualification a été mené à bien et que la relation commerciale a commencé, le fournisseur est automatiquement inclus dans le processus de contrôle RSE d'arena.

COMMENT NOUS SURVEILLONS ET ÉVALUONS NOTRE RÉSEAU D'APPROVISIONNEMENT

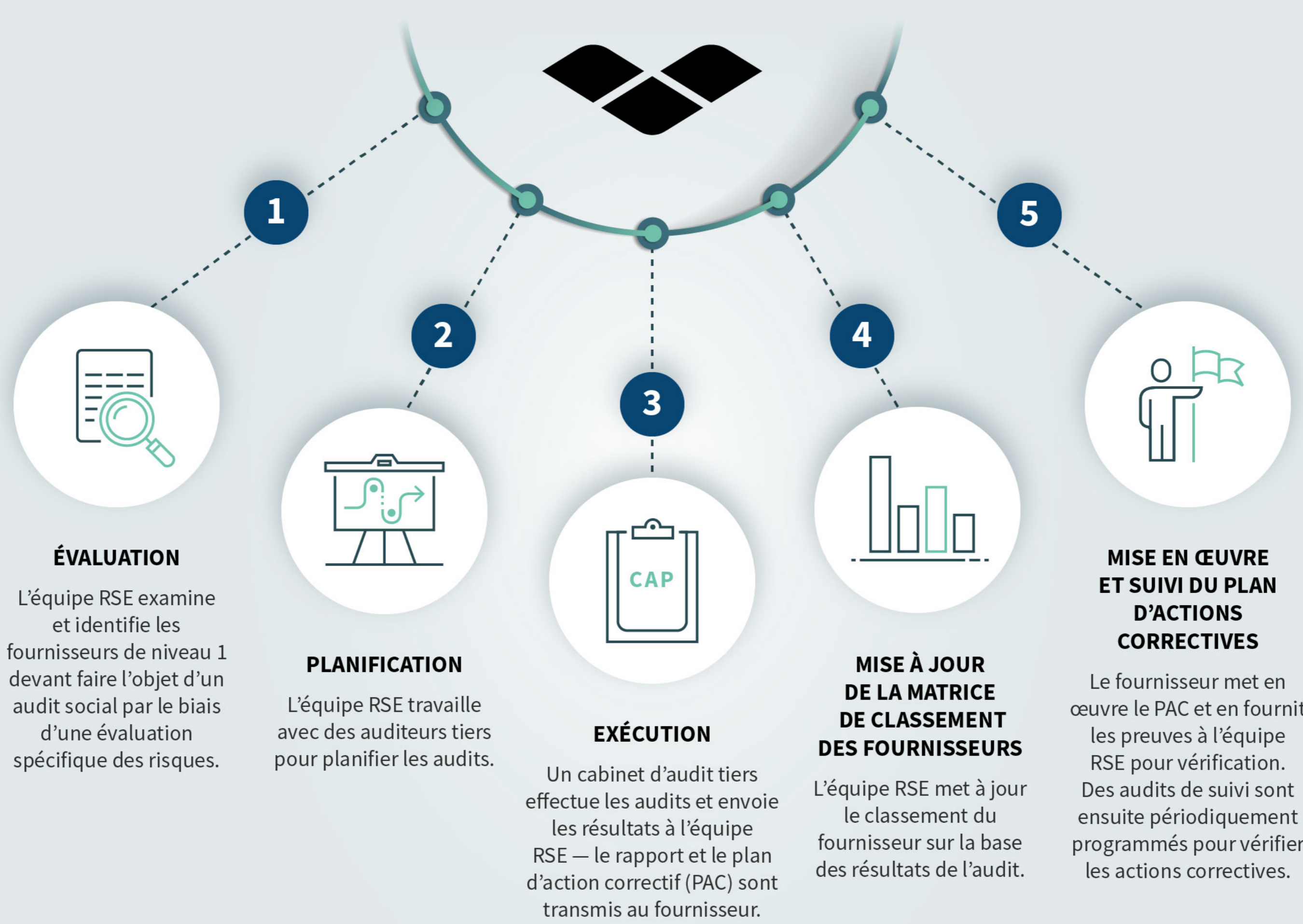
arena surveille en permanence le respect des dispositions du code de conduite par chaque fournisseur et suit la mise en œuvre du PAC (plan d'action correctif) adapté à chaque fournisseur afin d'évaluer les progrès et les améliorations. Les fournisseurs sont tenus d'être transparents et de fournir rapidement aux auditeurs un accès aux installations, aux dossiers et aux salariés, y compris les travailleurs temporaires et occasionnels.

Deux types d'audits sociaux peuvent être réalisés dans les usines des fournisseurs du réseau arena :

- 1. Évaluation de la conformité durable de la FLA (SCI) :** réévaluations aléatoires par le personnel de la FLA.
- 2. Audit RSE d'arena :** un audit directement géré par arena ou un organisme désigné (avec une méthodologie validée par la FLA).

85 % des installations de fabrication de niveau 1 dans le monde ont été auditées directement par arena ou par un organisme officiellement désigné.

Chaque année, nous élaborons et mettons en œuvre un plan pour nos propres audits RSE des fournisseurs, qui s'articule autour des étapes suivantes :



Les fournisseurs arena sont soumis au moins de contrôle de la FLA (Fair Labor Association), qui sélectionne chaque année au hasard au minimum d'entre eux pour un audit supplémentaire effectué par un tiers.

Les résultats des audits sont considérés comme un outil essentiel pour établir un plan d'amélioration à réaliser dans l'intérêt des salariés et d'un partenariat commercial réussi. Nous inscrivons le PAC de chaque fournisseur soit élaboré avec la direction de l'usine dans les 30 jours suivant la réception du rapport d'évaluation et que les améliorations soient mises en œuvre dans les 6 mois. Les violations du code de conduite doivent être immédiatement traitées, il s'agit d'une condition pour la poursuite de la production avec arena.

En tant que marque leader dans notre secteur, nous estimons qu'il est de notre responsabilité de conduire le changement sur l'ensemble de la chaîne de valeur. Grâce à notre affiliation à la Fair Labor Association, nous voulons faire en sorte que l'ensemble de nos fournisseurs partagent et appliquent systématiquement, dans chaque usine et dans chaque établissement, un ensemble minimum de règles et de conditions équitables concernant la main-d'œuvre.